



# ข้อมูลทั่วไป ตำบลแร่

เทศบาลตำบลแร่ หมู่ 10

ตำบลแร่ อำเภอพังโคน จังหวัดสกลนคร

✉ ADMIN@TAMBONRAE.GO.TH

☎ 042-164876 โทรสาร 042-164855

🌐 WWW.TAMBONRAE.GO.TH

## คำนำ

สภาพทั่วไปและข้อมูลพื้นฐานของตำบลแร่ จัดทำขึ้นเพื่อนำเสนออำเภอพังโคน ในการนำเสนอท่านผู้ว่าราชการจังหวัดสกลนคร ในโอกาสที่ท่านผู้ว่าราชการจังหวัดสกลนครได้มาตรวจเยี่ยมอำเภอพังโคน เทศบาลตำบลแร่ หวังเป็นอย่างยิ่งว่าการนำเสนอสภาพทั่วไปและข้อมูลพื้นฐานของตำบลแร่ จะเป็นประโยชน์ในการนำเสนอสภาพทั่วไปและข้อมูลพื้นฐานในเขตพื้นที่อำเภอพังโคนต่อไป

สำนักงานเทศบาลตำบลแร่  
ตำบลแร่ อำเภอพังโคน จังหวัดสกลนคร

	หน้า
<b>สภาพทั่วไปและข้อมูลฐานที่</b>	
๑. ด้านกายภาพ	๑
๒. ด้านการเมือง/การปกครอง	๔
๓. ประชากร	๖
๔. สภาพทางสังคม	๗
๕. ระบบบริการพื้นฐาน	๑๐
๖. ระบบเศรษฐกิจ	๑๑
๗. ศาสนา ประเพณี วัฒนธรรม	๑๕
๘. ทรัพยากรธรรมชาติ	๑๖
๙. การป้องกันและบรรเทาสาธารณภัย	๑๗
๑๐. การเมืองการบริหาร	๑๗
๑๑. ปัญหาและอุปสรรค	๒๐
<b>ภาคผนวก</b>	
- ภาพสถานที่สำคัญและแหล่งท่องเที่ยวในเขตพื้นที่ตำบลแร่	

ภาคผนวก

## สถานที่สำคัญและแหล่งท่องเที่ยว

### ๑. พระธาตุร้าง



### ๒. หลักศิลาจารึก



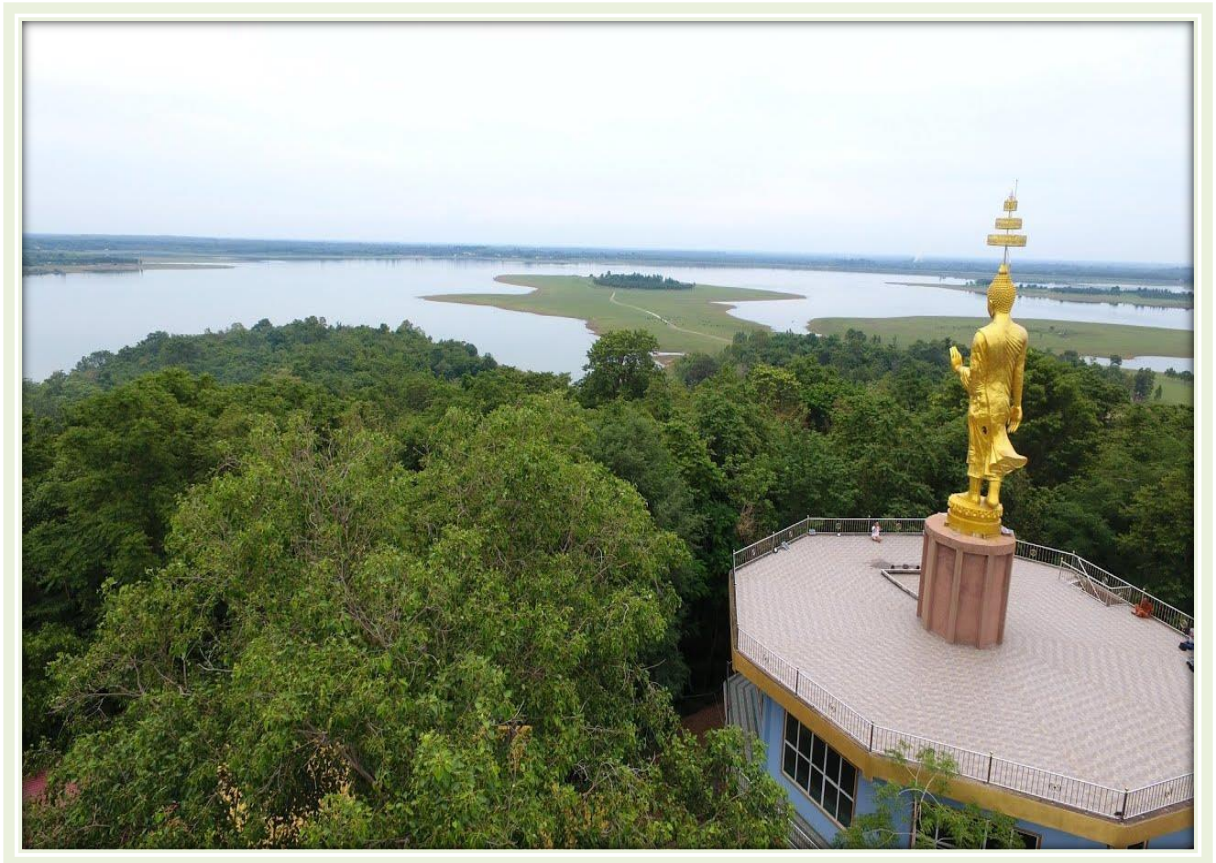
๓. น้ำตกแม่ฮุ้น



๔. เขื่อนน้ำฮุ้น



๕. วัดดอยเทพเนรมิต



๖. ผลิตภัณฑ์จากผ้าย้อมมูลควายชุมชนบ้านนาเชือก



## สภาพทั่วไปและข้อมูลพื้นฐาน

### ๑. ด้านกายภาพ

#### ๑.๑ ข้อมูลทั่วไป

องค์การบริหารส่วนตำบลแร่ ได้รับการประกาศจัดตั้งขึ้น เมื่อวันที่ ๒๓ กุมภาพันธ์ ๒๕๔๐ และต่อมาได้ยกฐานะจาก องค์การบริหารส่วนตำบลแร่ เป็น เทศบาลตำบลแร่ เมื่อวันที่ ๑๓ ธันวาคม ๒๕๕๖

#### ๑.๒ ประวัติความเป็นมา

ตำบลแร่ เป็นตำบลดั้งเดิมของอำเภอพังโคน โดยมีฐานะเป็นตำบลตั้งแต่เมื่อครั้งขึ้นการปกครองกับ อำเภอพรรณานิคม ส่วนการตั้งชุมชนก่อนเป็นตำบลนั้น มีหลักฐานปรากฏคือ ศิลาจารึก พระธาตุร้างและวัดร้าง จากหลักฐานเหล่านี้ ณ บริเวณลุ่มน้ำอูน มีชุมชนตั้งอยู่มาแล้วประมาณ ๕๐๐-๗๐๐ ปี (รายละเอียดศึกษาได้จาก เรื่อง ๖๔๙ ปีที่บ้านแร่)

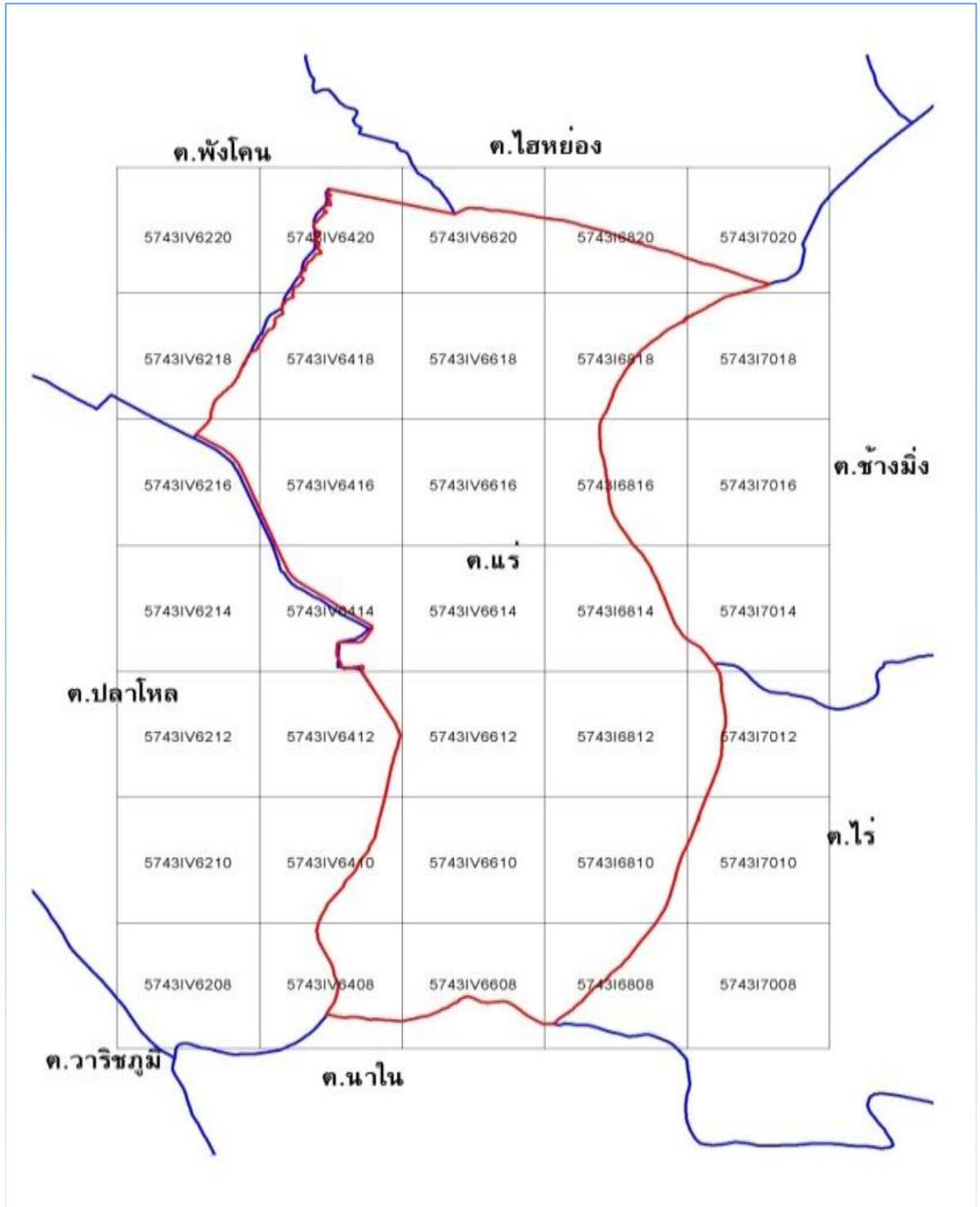
#### ๑.๓ ที่ตั้ง

เทศบาลตำบลแร่ ตั้งอยู่หมู่ที่ ๑๐ บ้านด่านพัฒนา ตำบลแร่ อำเภอพังโคน จังหวัดสกลนคร ซึ่งอยู่ห่างจากที่ว่าการอำเภอพังโคน ไปทางทิศตะวันออกตามทางหลวงแผ่นดินหมายเลข ๒๒ ถนนนิตโย สายอุดรธานี - สกลนคร ประมาณ ๓ กิโลเมตร แล้วแยกขวาที่บ้านหนองโจด ตำบลไฮหย่อง อำเภอพังโคน จังหวัดสกลนคร ต่อจากนั้นมุ่งไปทางทิศใต้ตามถนนลาดยางเลียบบคลองชลประทานที่บ้านหนองโจด - บ้านแร่ เป็นระยะทางประมาณ ๔ กิโลเมตร รวมระยะทางจากที่ว่าการอำเภอพังโคนถึงสำนักงานเทศบาลตำบลแร่ ประมาณ ๗ กิโลเมตร อยู่ในเขตพื้นที่ของ ตำบลแร่ ระยะทางจากอำเภอเมืองจังหวัดสกลนคร ไปทางทิศตะวันตกประมาณ ๕๔ กิโลเมตร มีพื้นที่ทั้งหมดประมาณ ๓๕,๐๒๕ ไร่ หรือ ประมาณ ๕๖.๐๔ ตารางกิโลเมตร อาณาเขตติดต่อกับตำบล ดังต่อไปนี้

ทิศเหนือ	จรดเขต ตำบลไฮหย่อง อำเภอพังโคน จังหวัดสกลนคร
ทิศใต้	จรดเขต ตำบลนาใน อำเภอพรรณานิคม จังหวัดสกลนคร
ทิศตะวันออก	จรดเขต ตำบลช้างมิ่ง และตำบลไร่ อำเภอพรรณานิคม จังหวัดสกลนคร
ทิศตะวันตก	จรดเขต ตำบลพังโคน อำเภอพังโคน จังหวัดสกลนครและตำบลปลาไหล อำเภวาริชภูมิ

“ตำบลแร่น่าอยู่ ผู้คนมีความรู้คู่คุณธรรม ก้าวนำด้านเศรษฐกิจพอเพียง”





แผนที่พอสังเขปของตำบลแร่

“ตำบลแร่ น่าอยู่ ผู้คนมีความรู้คู่คุณธรรม ก้าวนำด้านเศรษฐกิจพอเพียง”

## ๑.๒ ลักษณะภูมิประเทศ

พื้นที่ตำบลแร่ มีลักษณะทางกายภาพเป็นพื้นที่ราบเชิงเขาภูพาน ทิศใต้ลาดลงไปทีราบลุ่มด้านทิศเหนือของตำบลสูงจากระดับน้ำทะเล ประมาณ ๑๘๐ – ๒๑๐ เมตร จากสภาพดังกล่าวสามารถแบ่งพื้นที่ตามลักษณะสภาพพื้นที่ออกเป็น ๓ เขต คือ

**เขตที่ ๑ เขตที่สูง** มีสภาพที่เป็นลูกคลื่นลอนตื้นอยู่บริเวณทิศใต้ตอนกลางของตำบล ดินที่ตอนเป็นดินปนทราย มีปัญหาการชะล้างสูงและดินเหนียวปนลูกรัง ความอุดมสมบูรณ์ต่ำเขตนี้อาจแบ่งออกเป็นสองเขตย่อยตามพื้นที่ที่ได้รับน้ำชลประทาน

**เขตที่ ๒ เขตที่ตอนที่ได้รับน้ำชลประทาน** ได้แก่ พื้นที่หมู่บ้านหนองไฮใหญ่ บ้านหนองบัว บ้านหนองบัวหลวง บ้านหนองไฮน้อย

**เขตที่ ๓ เขตที่ราบลุ่ม** พื้นที่ส่วนใหญ่เป็นที่ลุ่ม อยู่บริเวณตอนกลางถึงด้านเหนือของตำบลดินมีลักษณะเป็นดินร่วนปนทราย ดินร่วนเหนียว พื้นที่นี้ส่วนใหญ่ได้รับน้ำชลประทาน ได้แก่ พื้นที่หมู่บ้านแร่ บ้านดำนพัฒนา บ้านสมสะอาด บ้านบะแต่

## ๑.๓ ลักษณะภูมิอากาศ

ตำบลแร่ มีลักษณะภูมิอากาศร้อนชื้น จัดอยู่ในเขตที่มีฝนดี ทั้งปริมาณน้ำฝนและการกระจายการตกของฝนมีปริมาณน้ำฝนเฉลี่ย ๑,๘๖๑ มิลลิเมตร / ปี มีจำนวนฝนตกเฉลี่ย ๑๒๓ วัน / ปี

## ๑.๔ ลักษณะของดิน

ดินในเขตพื้นที่ตำบลแร่ มีลักษณะเป็นดินร่วนปนทราย ดินร่วนเหนียว เหมาะแก่การทำการเกษตรกรรมเป็นอย่างมาก

## ๑.๕ ลักษณะของแหล่งน้ำ

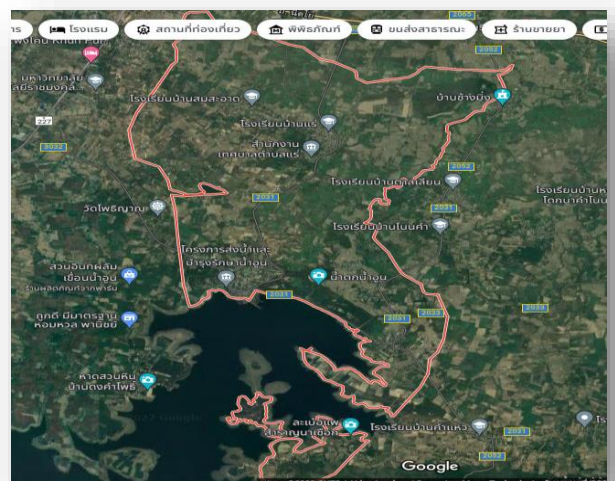
ตำบลแร่มีทรัพยากรด้านแหล่งน้ำในการพัฒนาชุมชนเป็นจำนวนมาก ดังนี้

- หนองเหมือด เป็นหนองน้ำธรรมชาติขนาดใหญ่มีพื้นที่ประมาณ ๒,๐๐๐ ไร่ ซึ่งเป็นแหล่งรวมทรัพยากรธรรมชาติต่างๆ เช่น ปู ปลา กุ้ง หอย ต้นกก ต้นบอน เป็นต้น
- เขื่อนน้ำอูน เป็นเขื่อนเก็บกักน้ำเพื่อการเกษตร พื้นที่ครอบคลุม ๕๓,๑๒๕ ไร่ หรือ ๘๕ ตารางกิโลเมตร ซึ่งเป็นแหล่งทรัพยากรน้ำที่สำคัญ ทั้งด้านการเกษตร การประมง และการท่องเที่ยว

- ระบบชลประทาน มีคลองส่งน้ำชลประทานจากเขื่อนน้ำอูน ผ่านพื้นที่ตำบลแร่ ไปยังพื้นที่ต่างๆ ทั้งในอำเภอพังโคน อำเภอพรรณานิคม อำเภอเมืองสกลนครมีอาณาเขตติดต่อกับองค์การปกครองส่วนท้องถิ่นใกล้เคียงดังนี้

## ๑.๖ ลักษณะของไม้และป่าไม้

พื้นที่ป่าไม้ของเทศบาลตำบลแร่ ในปัจจุบันพบในบริเวณที่อยู่ในเขตของป่าชุมชนในแต่ละหมู่บ้าน เป็นสภาพป่าไม้ที่อุดมสมบูรณ์ตามธรรมชาติ ส่วนใหญ่เป็นป่าเบญจพรรณ



“ตำบลแร่น่าอยู่ ผู้คนมีความรู้คู่คุณธรรม ก้าวนำด้านเศรษฐกิจพอเพียง”

## ๒. ด้านการเมืองการปกครอง

### ๒.๑ เขตการปกครอง

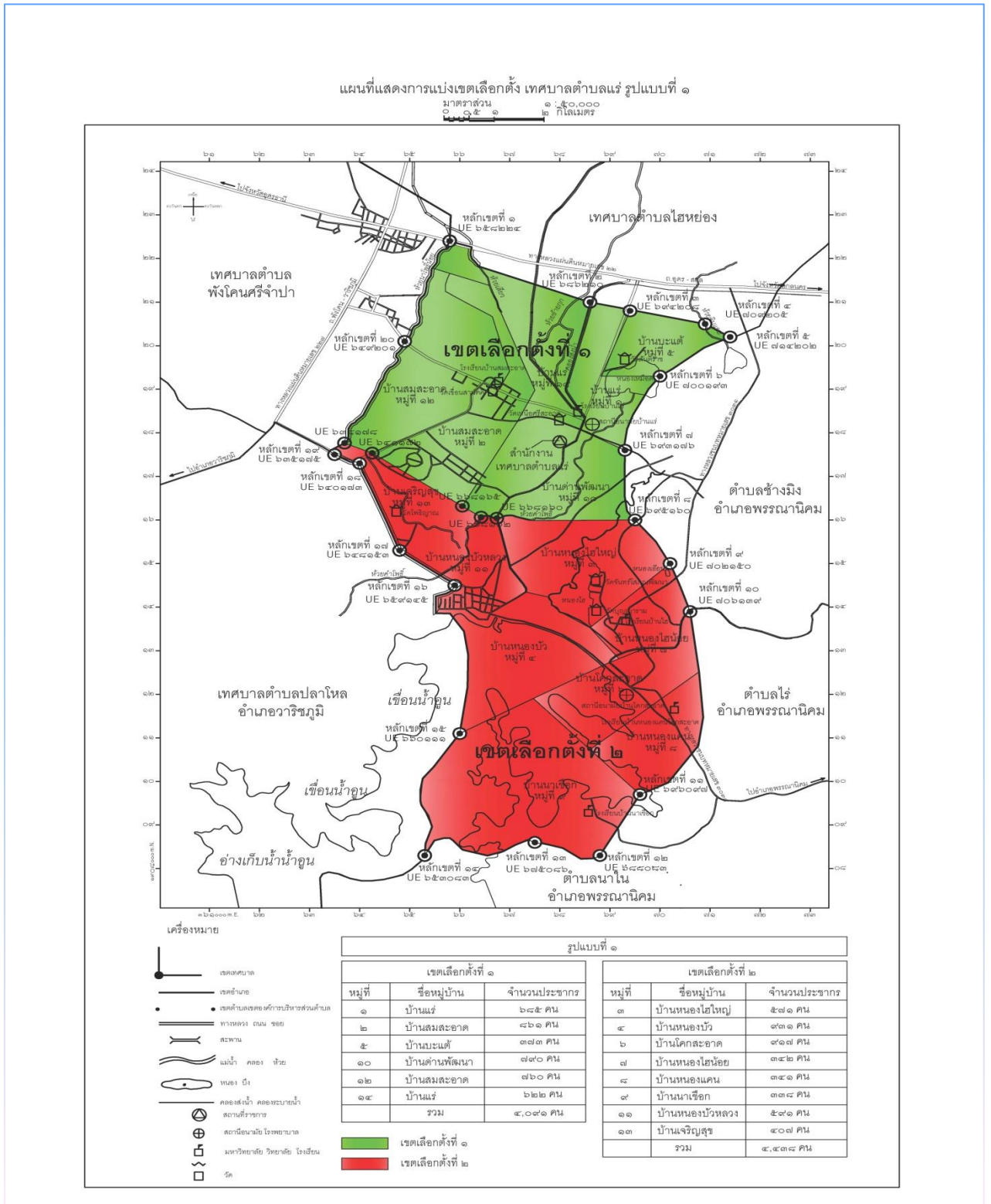
เทศบาลตำบลแร่ มีพื้นที่ปกครองจำนวน ๑๔ หมู่บ้าน มีเขตพื้นที่ดังนี้

ตารางที่ ๒.๑ แสดงเขตพื้นที่หมู่บ้านของเทศบาลตำบลแร่

หมู่ที่	หมู่บ้าน	พื้นที่หมู่บ้านประมาณ (ไร่)
๑	บ้านแร่	๑,๖๘๐
๒	บ้านสมสะอาด	๖,๘๗๔
๓	บ้านหนองไฮใหญ่	๑,๑๕๖
๔	บ้านหนองบัว	๔,๕๐๐
๕	บ้านบะแต้	๕๐๐
๖	บ้านโคกสะอาด	๒,๒๐๐
๗	บ้านหนองไสน้อย	๑,๐๐๐
๘	บ้านหนองแคน	๓,๑๒๕
๙	บ้านนาเชือก	๘๐๐
๑๐	บ้านด่านพัฒนา	๓,๐๐๐
๑๑	บ้านหนองบัวหลวง	๓,๐๐๐
๑๒	บ้านสมสะอาด ๒	๓,๓๐๐
๑๓	บ้านเจริญสุข	๑,๔๐๐
๑๔	บ้านแร่	๒,๕๐๐
	<b>รวม</b>	<b>๓๕,๐๒๕</b>

ที่มา : แผนพัฒนาหมู่บ้าน (ข้อมูล ณ วันที่ ๓๑ สิงหาคม ๒๕๖๔)

รูปภาพที่ ๒.๑ แสดงเขตพื้นที่หมู่บ้านของเทศบาลตำบลแร่



ที่มา : กองช่าง เทศบาลตำบลแร่ (ข้อมูล ณ วันที่ ๓๓ สิงหาคม ๒๕๖๔)

“ตำบลแร่ น่าอยู่ ผู้คนมีความรู้คู่คุณธรรม ก้าวนำด้านเศรษฐกิจพอเพียง”

## ๒.๒ การเลือกตั้ง

การเลือกตั้งผู้บริหารและสมาชิกสภาเทศบาลตำบลแร่ มีจำนวน ๑๔ หมู่บ้าน ได้แบ่งเขตเลือกตั้งเป็น ๒ เขต การเลือกตั้ง ประชาชนส่วนใหญ่ในเขตเทศบาลตำบลแร่ ได้มีส่วนร่วมในกิจกรรมทางการเมืองด้วยดีเสมอมาอีกทั้งมีส่วนร่วมในการบริหารงานการให้บริการสาธารณะ การช่วยเหลืองานเทศบาล การเสนอแนะแนวทางในการจัดกิจกรรมของเทศบาลและการดำเนินงานต่างๆ เช่น การประชุมประชาคมการจัดทำแผนพัฒนาท้องถิ่น ฯลฯ

สถิติและข้อมูลเกี่ยวกับการเลือกตั้งท้องถิ่นเมื่อ ๒๘ มีนาคม ๒๕๖๔ (เลือกตั้ง นายกเทศมนตรี/สมาชิกสภาเทศบาลตำบลแร่)

ตารางที่ ๒.๒ แสดงสถิติการมาใช้สิทธิเลือกตั้งของผู้มีสิทธิเลือกตั้ง

หมู่ที่	ชื่อหมู่บ้าน	จำนวนผู้มีสิทธิเลือกตั้ง	จำนวนผู้มาใช้สิทธิเลือกตั้ง	คิดเป็นร้อยละ
๑	บ้านแร่	๕๕๗	๓๙๓	๗๐.๕๖
๒	บ้านสมสะอาด	๖๖๔	๔๑๑	๖๑.๙๐
๓	บ้านหนองไฮใหญ่	๔๓๔	๓๐๗	๗๐.๗๔
๔	บ้านหนองบัว	๗๘๔	๔๓๐	๕๔.๘๕
๕	บ้านบะแต้	๒๘๔	๑๘๖	๖๕.๕๐
๖	บ้านโคกสะอาด	๖๖๔	๔๒๘	๖๔.๔๖
๗	บ้านหนองไฮน้อย	๒๖๙	๑๖๙	๖๒.๘๓
๘	บ้านหนองแคน	๒๕๖	๒๐๙	๘๑.๖๔
๙	บ้านนาเชือก	๒๔๘	๑๖๘	๖๗.๗๕
๑๐	บ้านด่านพัฒนา	๖๒๓	๔๐๗	๖๕.๓๓
๑๑	บ้านหนองบัวหลวง	๔๕๑	๓๒๘	๗๒.๗๓
๑๒	บ้านสมสะอาด ๒	๕๙๔	๔๑๑	๖๙.๒๐
๑๓	บ้านเจริญสุข	๓๒๓	๒๑๙	๖๗.๘๑
๑๕	บ้านแร่	๔๗๐	๓๕๑	๗๔.๖๘
<b>รวมทั้งตำบล</b>		<b>๖,๖๒๑</b>	<b>๔,๔๑๗</b>	<b>๖๖.๗๒</b>

ที่มา : สำนักปลัดเทศบาลตำบลแร่ (ข้อมูล ณ วันที่ ๒๘ มีนาคม ๒๕๖๔)

### ๓. ประชากร

#### ๓.๑ ข้อมูลเกี่ยวกับจำนวนประชากรและครัวเรือน

จำนวนประชากรและจำนวนครัวเรือนแยกหมู่บ้านในเขตพื้นที่ตำบลแรมมีดังนี้

ตารางที่ ๓.๑ แสดงข้อมูลจำนวนประชากร

หมู่ที่	ชื่อบ้าน	จำนวนประชากร			จำนวน ครัวเรือน	ผู้นำหมู่บ้าน
		ชาย	หญิง	รวม		
๑	บ้านแรม	๓๔๑	๓๕๔	๖๙๕	๒๒๔	นายราชัน ลีทอง
๒	บ้านสมสะอาด	๔๒๘	๔๓๓	๘๖๑	๒๘๒	นายทวีชัย ศรีสร้อย
๓	บ้านหนองไฮใหญ่	๒๗๕	๒๙๑	๕๖๖	๑๔๘	นายชะวัน คุณากร
๔	บ้านหนองบัว	๔๔๖	๔๗๖	๙๒๒	๖๓๗	นายขจรศักดิ์ ฝาลีชัย
๕	บ้านบะแต้	๑๗๒	๒๐๔	๓๗๖	๑๒๒	นายชัยณรงค์ สัพโส
๖	บ้านโคกสะอาด	๔๗๖	๔๔๕	๙๒๑	๒๙๙	นายกาบิน สูงहन
๗	บ้านหนองไฮน้อย	๑๗๓	๑๗๖	๓๔๙	๑๐๗	นายปองใจ ฮามวัน
๘	บ้านหนองแคน	๑๖๔	๑๖๓	๓๒๗	๑๓๙	นายประสพสุข แก้วไชยา
๙	บ้านนาเชือก	๑๘๒	๑๕๔	๓๓๖	๙๓	นายศักดิ์ศรี ไชยเชษฐ์
๑๐	บ้านด่านพัฒนา	๓๘๒	๔๑๖	๗๙๘	๓๑๐	นายสัตยา ลีทอง
๑๑	บ้านหนองบัวหลวง	๓๐๘	๒๙๗	๖๐๕	๑๙๒	นายชาญ คุยบุตร
๑๒	บ้านสมสะอาด	๓๗๘	๓๗๔	๗๕๒	๓๓๔	นายเจริญ มุงคคุณแก้ว
๑๓	บ้านเจริญสุข	๒๑๑	๒๐๙	๔๒๐	๑๗๓	นายจอนสัน ชาคำสัย
๑๔	บ้านแรม	๒๙๓	๓๑๕	๖๐๘	๒๑๓	นายอุทิศ ฝาลีทา
รวม		๔,๒๒๔	๔,๓๒๒	๘,๕๔๖	๓,๒๑๕	

ที่มา : <https://stat.bora.dopa.go.th> (ข้อมูล ณ วันที่ ๓๑ กรกฎาคม ๒๕๖๔)

## ๔. สภาพทางสังคม

### ๔.๑ การศึกษา

เทศบาลตำบลแร่ มีโรงเรียนที่ตั้งบริการ มี ๖ แห่ง (สังกัดกระทรวงศึกษาธิการ) ศูนย์พัฒนาเด็กเล็ก ๓ แห่ง ดังนี้  
 ตารางที่ ๔.๑ แสดงจำนวนโรงเรียนในเขตพื้นที่ตำบลแร่ สังกัด สพฐ. เขต ๒

โรงเรียน	จำนวนนักเรียน				รวม
	อนุบาล	ป.๑ - ป.๔	ป.๕ - ป.๖	ม.๑ - ม.๓	
บ้านแร่	๔๔	๑๐๓	๕๕	๘๕	๒๘๗
บ้านสมสะอาด	๒๒	๒๙	๑๖	-	๖๗
บ้านหนองบัว	๓๘	๗๑	๒๕	๖๔	๑๙๘
บ้านหนองไฮ	๒๓	๔๑	๑๙	-	๘๓
บ้านหนองแคนโคกสะอาด	๒๓	๔๖	๒๙	-	๙๘
บ้านหนองบัว (สาขานาเชือก)	๓	๑๓	๕	-	๒๑
รวม	๑๕๓	๓๐๓	๑๔๙	๑๔๙	๗๕๔

ที่มา : แผนงานการศึกษา เทศบาลตำบลแร่ (ข้อมูล ณ วันที่ ๓๐ มิถุนายน ๒๕๖๔)  
 ตารางที่ ๔.๑ แสดงจำนวนครู/อาจารย์ สังกัด สพฐ. เขต ๒

โรงเรียน	จำนวนครู / อาจารย์		
	ชาย	หญิง	รวม
บ้านแร่	๖	๑๔	๒๐
บ้านสมสะอาด	๑	๓	๔
บ้านหนองบัว	๖	๑๕	๑๘
บ้านหนองไฮ	๑	๕	๖
บ้านหนองแคนโคกสะอาด	๓	๓	๖
บ้านหนองบัว (สาขานาเชือก)	-	-	-
รวม	๑๗	๔๐	๕๗

ที่มา : แผนงานการศึกษา เทศบาลตำบลแร่ (ข้อมูล ณ วันที่ ๓๐ มิถุนายน ๒๕๖๔)  
 ตารางที่ ๔.๑ แสดงจำนวนศูนย์พัฒนาเด็ก

ศูนย์พัฒนาเด็ก	จำนวนครู			จำนวนนักเรียนแยกตามเพศ		
	ชาย	หญิง	รวม	ชาย	หญิง	รวม
บ้านด่านพัฒนา	๑	๕	๖	๓๙	๓๑	๗๐
บ้านโคกสะอาด	-	๔	๔	๒๐	๑๔	๓๔
บ้านหนองบัว-หนองบัวหลวง	-	๖	๖	๑๐	๒๘	๓๘
รวมทั้งตำบล	๑	๑๕	๑๖	๖๙	๗๓	๑๔๒

ที่มา : แผนงานการศึกษา เทศบาลตำบลแร่ (ข้อมูล ณ วันที่ ๓๐ มิถุนายน ๒๕๖๔)

### ๔.๒ สาธารณสุข

“ตำบลแร่น่าอยู่ ผู้คนมีความรู้คู่คุณธรรม ก้าวนำด้านเศรษฐกิจพอเพียง”

ในเขตพื้นที่ตำบลแร่ มีโรงพยาบาลส่งเสริมสุขภาพตำบล ให้บริการแก่ประชาชน จำนวน ๒ แห่ง ซึ่งให้บริการด้านสาธารณสุขแก่ประชาชนอย่างสะดวกและทั่วถึง มีอาสาสมัครสาธารณสุขมูลฐานทุกหมู่บ้านทั้ง ๑๔ หมู่บ้านทำหน้าที่ดูแลและป้องกันแก้ไขปัญหาโรคติดต่อในชุมชนส่งเสริมและพัฒนาระบบสาธารณสุขมูลฐาน ร่วมกับเทศบาลนอกจากจะรับบริการจากโรงพยาบาลส่งเสริมสุขภาพตำบลแล้วยังสามารถรับบริการโรงพยาบาลอำเภอพังโคน เนื่องจากมีเส้นทางคมนาคมที่สะดวก ในส่วนของเทศบาลตำบลแร่ได้จัดตั้งหน่วยบริการการแพทย์ฉุกเฉินเพื่อให้บริการแก่ประชาชนที่ป่วยฉุกเฉินให้ได้รับการช่วยเหลือเบื้องต้นลดอัตราการเสียชีวิตของผู้ป่วยในเขตตำบลแร่

ตารางที่ ๔.๒ แสดงจำนวนบุคลากร โรงพยาบาลส่งเสริมสุขภาพตำบล

โรงพยาบาลส่งเสริมสุขภาพตำบล	จำนวนบุคลากร		
	ชาย	หญิง	รวม
แร่	๔	๗	๑๑
โคกสะอาด	๒	๖	๘
อสม.ประจำหมู่บ้าน	๔๐	๑๓๔	๑๗๔
รวม	๔๖	๑๔๗	๑๙๓

ที่มา : แผนงานสาธารณสุข เทศบาลตำบลแร่ (ข้อมูล ณ วันที่ ๓๑ สิงหาคม ๒๕๖๔)

#### ๔.๓ อาชญากรรม

การป้องกันและแก้ไขปัญหาอาชญากรรมในเขตพื้นที่เทศบาลตำบลแร่ อยู่ในพื้นที่รับผิดชอบของสถานีตำรวจภูธรพังโคน อำเภอพังโคนดูแลและแต่ละหมู่บ้านนั้น มีอาสาสมัครชุดรักษาความสงบหมู่บ้านซึ่งเป็นผู้ที่อยู่ในพื้นที่ทำให้รู้ถึงสภาพปัญหาต่างๆ ของหมู่บ้านและเป็นการประสานงานแจ้งเบาะแสผู้กระทำความผิดทางอาญา ผู้ก่อเหตุอาชญากรรมและข้อมูลข่าวสารให้กับทางเจ้าพนักงานตำรวจได้ทราบอยู่ตลอดเวลา ส่งผลให้การทำงานของเจ้าพนักงานตำรวจจับกุมผู้กระทำความผิดได้ไม่ผิดตัวทำให้ปัญหาอาชญากรรมได้รับการแก้ไขอย่างทันที

#### ๔.๔ ยาเสพติด

การป้องกันและแก้ไขปัญหายาเสพติดในเขตเทศบาลตำบลแร่ อยู่ในเขตความรับผิดชอบของสถานีตำรวจภูธรพังโคน โรงพยาบาลพังโคน โรงพยาบาลส่งเสริมสุขภาพตำบลแร่ โรงพยาบาลส่งเสริมสุขภาพตำบลโคกสะอาดและผู้นำของหมู่บ้าน เช่น กำนัน ผู้ใหญ่บ้าน อาสาสมัครชุดรักษาความสงบหมู่บ้าน อสม.ประจำหมู่บ้านในการให้ความรู้และดูแลบุตรหลานให้ห่างไกลจากยาเสพติดทำให้ปัญหายาเสพติดในการพื้นที่ตำบลแรลดลงตามลำดับ อีกทั้ง เทศบาลตำบลแร่ ยังมีการจัดกิจกรรมรณรงค์ต่อต้านยาเสพติด เช่น จัดกิจกรรมแข่งขันกีฬาต้านยาเสพติด การอบรมให้ความรู้พิษของยาเสพติดในสถานศึกษา ฯลฯ เป็นต้น

#### ๔.๕ สังคมสงเคราะห์

เทศบาลตำบลแร่ ได้ดำเนินงานด้านสังคมสงเคราะห์ตามอำนาจหน้าที่ดังนี้

๑. รับขึ้นทะเบียนและจ่ายเบี้ยยังชีพให้ผู้สูงอายุ ผู้พิการ ผู้ป่วยเอดส์ พร้อมทั้งอำนวยความสะดวกประสานงานโครงการเงินอุดหนุนเพื่อเลี้ยงดูเด็กแรกเกิด ประสานงานการทำบัตรผู้พิการ ฯลฯ
๒. จัดกิจกรรมออกเยี่ยมบ้านผู้สูงอายุ ผู้พิการ ผู้ป่วยเรื้อรัง ผู้ป่วยติดเตียงร่วมกับอาสาสมัครสาธารณสุขประจำหมู่บ้านและโรงพยาบาลส่งเสริมสุขภาพตำบลแร่
๓. ให้ความช่วยเหลือเบื้องต้นแก่ผู้ยากไร้ ผู้ประสบภัยฉุกเฉิน โดยซ่อมแซมที่อยู่อาศัยตามอำนาจหน้าที่ของเทศบาลตำบลแร่

“ตำบลแร่น่าอยู่ ผู้คนมีความรู้คู่คุณธรรม ก้าวนำด้านเศรษฐกิจพอเพียง”



ตารางที่ ๔.๕ ข้อมูลทะเบียนผู้สูงอายุ ผู้พิการ ผู้ป่วยเอดส์

หมู่ที่	จำนวนผู้รับเบี้ยยังชีพ ผู้สูงอายุ			จำนวนผู้รับเบี้ยยังชีพ ผู้พิการ			จำนวนผู้รับเบี้ยยังชีพ ผู้ป่วยเอดส์		
	ชาย	หญิง	รวม	ชาย	หญิง	รวม	ชาย	หญิง	รวม
๑. บ้านแร่	๕๙	๘๓	๑๔๒	๑๔	๕	๑๙	๑	-	๑
๒. บ้านสมสะอาด	๔๖	๖๖	๑๑๒	๑๔	๑๐	๒๔	๕	๓	๘
๓. บ้านหนองไฮใหญ่	๒๘	๔๗	๗๕	๘	๗	๑๕	-	-	-
๔. บ้านหนองบัว	๕๓	๙๘	๑๕๑	๗	๘	๑๕	-	๑	๑
๕. บ้านปะแต้	๒๕	๒๗	๕๒	๗	๔	๑๑	-	-	-
๖. บ้านโคกสะอาด	๕๘	๖๗	๑๒๕	๑๘	๑๗	๓๕	-	-	-
๗. บ้านหนองไฮน้อย	๒๓	๓๐	๕๓	๘	๒	๑๐	๑	๑	๒
๘. บ้านหนองแคน	๒๓	๒๙	๕๒	๔	๕	๙	-	-	-
๙. บ้านนาเชือก	๒๓	๒๒	๔๕	๕	๕	๑๐	-	-	-
๑๐. บ้านด่านพัฒนา	๔๙	๗๔	๑๒๓	๙	๑๓	๒๒	-	-	-
๑๑. บ้านหนองบัวหลวง	๔๓	๔๔	๘๗	๙	๕	๑๔	๒	-	๒
๑๒. บ้านสมสะอาด	๕๓	๕๗	๑๑๐	๗	๕	๑๒	๒	-	๒
๑๓. บ้านเจริญสุข	๓๖	๔๐	๗๖	๑๓	๕	๑๘	๑	๑	๒
๑๔. บ้านแร่	๔๔	๔๑	๘๕	๑๐	๕	๑๕	๒	๑	๓
<b>รวมทั้งตำบล</b>	<b>๕๖๓</b>	<b>๗๒๕</b>	<b>๑,๒๘๘</b>	<b>๑๓๓</b>	<b>๙๖</b>	<b>๒๒๙</b>	<b>๑๔</b>	<b>๗</b>	<b>๒๑</b>

ที่มา : แผนงานสังคมสงเคราะห์ เทศบาลตำบลแร่ (ข้อมูล ณ วันที่ ๓๑ สิงหาคม ๒๕๖๔)

## ๕. ระบบบริการพื้นฐาน

### ๕.๑ การคมนาคมขนส่ง

การคมนาคมภายในตำบลแร่ มีถนนท้องถิ่นที่เชื่อมต่อระหว่างหมู่บ้านอย่างสะดวกและปลอดภัย แบ่งออกได้ดังนี้

#### ถนน

ทางหลวงชนบท	จำนวน	๓	สาย			
สภาพถนน	คอนกรีต	จำนวน	-	สาย	ระยะทาง	- กม.
	ราดยาง	จำนวน	๒	สาย	ระยะทาง	๒๐ กม.
	ลูกรัง	จำนวน	๑	สาย	ระยะทาง	๑๐ กม.

ถนนของท้องถิ่น	จำนวน	๑๐๕	สาย			
สภาพถนน	คอนกรีต	จำนวน	๔๒	สาย	ระยะทาง	๑๑ กม.
	ราดยาง	จำนวน	๓	สาย	ระยะทาง	๖ กม.
	ลูกรัง	จำนวน	๖๐	สาย	ระยะทาง	๓๓ กม.

ที่มา : กองช่าง เทศบาลตำบลแร่ (ข้อมูล ณ วันที่ ๓๑ สิงหาคม ๒๕๖๔)

### ๕.๒ การไฟฟ้า

ครัวเรือนที่มีไฟฟ้าใช้	๓,๒๗๓	หลังคาเรือน	ไม่มีไฟฟ้าใช้	-	หลังคาเรือน
ถนนในเขต อปท.	ที่มีไฟฟ้าส่องสว่างสาธารณะ	จำนวน	๑๕	สาย	
ถนนในเขต อปท.	ที่ไม่มีไฟฟ้าส่องสว่างสาธารณะ	จำนวน	๓๓	สาย	

ที่มา : กองช่าง เทศบาลตำบลแร่ (ข้อมูล ณ วันที่ ๓๑ สิงหาคม ๒๕๖๔)

### ๕.๓ การประปา

จำนวนครัวเรือนส่วนใหญ่ในตำบลแร่ใช้น้ำประปาหมู่บ้านและประปาเทศบาลตำบลแร่ที่ดำเนินการให้บริการสาธารณะเพื่อให้เพียงพอต่อความต้องการของประชาชนในการอุปโภคและบริโภค

#### ประปา

ครัวเรือนที่ใช้บริการน้ำประปา	จำนวน	๓,๒๗๓	หลังคาเรือน	
หน่วยงานเจ้าของกิจการประปา	ของส่วนท้องถิ่น	๑	แห่ง	ประปาภูมิภาค - แห่ง
	ประปาหมู่บ้าน	๑๒	แห่ง	
แหล่งน้ำดิบสำหรับผลิตน้ำประปา คือ	( / )	แหล่งน้ำใต้	( / )	แหล่งน้ำผิวดิน
		ดิน		
มีแหล่งน้ำสำหรับผลิตน้ำประปาหรือไม่	( )	ไม่มี	( / )	มี

ที่มา : กองช่าง เทศบาลตำบลแร่ (ข้อมูล ณ วันที่ ๓๑ สิงหาคม ๒๕๖๔)

### ๕.๔ โทรศัพท์

จำนวนโทรศัพท์ของท้องถิ่น	๒	หมายเลข
Website :	www.tambonrae.go.th	
E-Mail :	admin@tambonrae.go.th	

## ๖. ระบบเศรษฐกิจ

### ๖.๑.๑ การเกษตร

#### เกษตรกรรม

พื้นที่ทำนา		๑๒,๙๗๓	ไร่			
พื้นที่ทำสวน		๖,๓๘๐	ไร่			
พื้นที่ทำไร่ประมาณ		๓๐๘	ไร่			
พืชเศรษฐกิจที่สำคัญ ได้แก่						
๑. มะเขือเทศ	จำนวน	๑,๕๐๐	ไร่	ผลผลิต	๔,๕๐๐	ตัน/ปี
๒. แตงโม	จำนวน	๑,๐๐๐	ไร่	ผลผลิต	๒,๐๐๐	ตัน/ปี
๓. พริก	จำนวน	๕๐๐	ไร่	ผลผลิต	๑๐๐	ตัน/ปี
๔. ถั่วลิสง	จำนวน	๕๐๐	ไร่	ผลผลิต	๒๕๐	ตัน/ปี
๕. ยางพารา	จำนวน	๑,๐๔๐.๗๕	ไร่	ผลผลิต	๓๐๐	ตัน/ปี
๖. มันฝรั่ง	จำนวน	๑,๕๐๐	ไร่	ผลผลิต	๓,๐๐๐	ตัน/ปี
๗. ข้าว	จำนวน	๑๒,๙๗๓	ไร่	ผลผลิต	๔๐๐	ตัน/ปี
พืชไร่ที่สำคัญ ได้แก่						
๑. มันสำปะหลัง	จำนวน	๓๘๐	ไร่	ผลผลิต	๙๐๐	ตัน/ปี
๒. อ้อย	จำนวน	๖๒.๗๕	ไร่	ผลผลิต	๕๐๐	ตัน/ปี
๓. ปาล์มน้ำมัน	จำนวน	๓๔๔.๒๕	ไร่	ผลผลิต	๖๘๘.๕๐	ตัน/ปี

ที่มา : แผนงานการเกษตร เทศบาลตำบลแร่ (ข้อมูล ณ วันที่ ๓๑ สิงหาคม ๒๕๖๔)

### ๖.๑.๒ เศรษฐกิจพอเพียงท้องถิ่น (ด้านการเกษตรและแหล่งน้ำ)

#### ๑ ข้อมูลพื้นฐานของหมู่บ้านหรือชุมชน

หมู่ที่	ชื่อบ้าน	จำนวน ครัวเรือน	พื้นที่ ทำการเกษตร (ไร่)
๑	บ้านแร่	๒๒๔	๑,๗๐๐
๒	บ้านสมสะอาด	๒๘๒	๘,๗๑๖
๓	บ้านหนองไฮใหญ่	๑๔๘	๑,๐๔๐
๔	บ้านหนองบัว	๖๓๗	๑,๕๐๐
๕	บ้านบะแต้	๑๒๒	๔๐๐
๖	บ้านโคกสะอาด	๒๙๙	๘๔๐
๗	บ้านหนองไสน้อย	๑๐๗	๕๑๑
๘	บ้านหนองแคน	๑๓๙	๙๑๖
๙	บ้านนาเชือก	๙๓	๔๒๗
๑๐	บ้านด่านพัฒนา	๓๑๐	๕,๓๘๒
๑๑	บ้านหนองบัวหลวง	๑๙๒	๒,๙๐๐
๑๒	บ้านสมสะอาด ๒	๓๓๔	๔,๓๑๕
๑๓	บ้านเจริญสุข	๑๗๓	๑,๐๕๐

“ตำบลแร่น่าอยู่ ผู้คนมีความรู้คู่คุณธรรม ก้าวนำด้านเศรษฐกิจพอเพียง”

๑๔	บ้านแร่	๒๑๓	๓๔๕
รวม		๓,๐๒๕	๓๐,๐๔๒

ที่มา : แผนงานการเกษตร เทศบาลตำบลแร่ (ข้อมูล ณ วันที่ ๓๑ สิงหาคม ๒๕๖๔)

#### ๖.๑.๓ ข้อมูลด้านแหล่งน้ำทางการเกษตร

ชื่อหมู่บ้าน	หมู่ที่	ชื่อแหล่งน้ำ	จำนวนไร่
บ้านแร่	๑	หนองเหมือด	๑,๓๗๓
บ้านสมสะอาด	๒	หนองแร่	๕
บ้านหนองไฮใหญ่	๓	หนองไฮสาธารณะ	๕๒
บ้านหนองบัว	๔	หนองขาว	๑.๕
บ้านปะแต้	๕	หนองเหมือด	๕๑๒.๕
บ้านโคกสะอาด	๖	หนองบ่อดิน	๕
บ้านหนองไฮน้อย	๗	หนองยาง	๓
บ้านหนองแคน	๘	หนองแคน	๕
บ้านด่านพัฒนา	๑๐	หนองแขง	๗
		หนองลา	๒
บ้านหนองบัวหลวง	๑๑	หนองบัว	๑๒
		หนองแสง	๙
		หนองบักตุ้	๑
		หนองบ่อดินชลประทาน	๐.๕
บ้านสมสะอาด	๑๒	หนองโดน	๔๕

#### ๖.๑.๔ ข้อมูลด้านแหล่งน้ำกิน น้ำใช้ (หรือน้ำเพื่อการอุปโภค บริโภค)

“ตำบลแร่น่าอยู่ ผู้คนมีความรู้คู่คุณธรรม ก้าวนำด้านเศรษฐกิจพอเพียง”

ชื่อหมู่บ้าน	หมู่ที่	ชนิดบ่อ บาดาล	จำนวน (บ่อ)	เส้นผ่า ศูนย์กลาง บ่อ (นิ้ว)	ความ ลึกของ บ่อ (เมตร)	ความลึก ของน้ำใน บ่อมาก ที่สุด (เมตร)	หน่วยงาน ก่อสร้าง	สร้าง เสร็จปี พ.ศ.
บ้านสมสะอาด	๒	บ่อโยก	๑	๔	๔๐	๗	กรมทรัพยากรน้ำ	-
บ้านหนองไโฮใหญ่	๓	บ่อโยก	๒	๔	๓๒	๗	กรมทรัพยากรน้ำ	-
บ้านหนองบัว	๔	บ่อโยก	๑	๔	๔๐	๕	กรมทรัพยากรน้ำ	-
บ้านปะแต้	๕	บ่อโยก	๑	๔	๑๕	-	กรมทรัพยากรน้ำ	-
บ้านโคกสะอาด	๖	บ่อโยก	๑	๖	๓๐	๒๕	กรมทรัพยากรน้ำ โครงการเศรษฐกิจ พอเพียง	๒๕๕๑
		บ่อสูบ	๑	๖	๔๐	๓๐		
		บ่อสูบ	๑	๖	๓๐	๕		
		บ่อสูบ	๑	๖	๕๐	-	กรมอนามัย	
บ้านหนองไสน้อย	๗	บ่อสูบ	๑	๔	๓๐	๕	-	๒๕๕๐
บ้านหนองไสน้อย	๗	บ่อสูบ	๑	-	๒๕	๑๐	-	-
		บ่อโยก	๑	-	๑๘	๕	กรมอนามัย	-
บ้านหนองแคน	๘	บ่อโยก	๑	๕	๔๐	๒๐	กรมทรัพยากรน้ำ	-
		บ่อโยก	๑	๕	๓๐	๑๕		
บ้านนาเชือก	๙	บ่อโยก	๓	๖	๔๐	๒๐	กรมเร่งรัดพัฒนาฯ กรมทรัพยากรน้ำ	๒๕๓๒
		บ่อโยก	๑	๖	๓๕	๒๐		๒๕๓๓
		บ่อโยก	๑	๖	๔๕	๒๕		-
บ้านหนองบัวหลวง	๑๑	บ่อโยก	๑	๔	๒๗	๘	กรมทรัพยากรน้ำ กรมเร่งรัดพัฒนาฯ กรมทรัพยากรน้ำ	๒๕๓๖
		บ่อโยก	๑	๔	๓๐	-		๒๕๒๘
		บ่อโยก	๒	๔	๓๐	๑๕		๒๕๓๖
บ้านแร่	๑๔	บ่อโยก	๑	๔	๖๐	๖๐	กรมเร่งรัดพัฒนาฯ	๒๕๕๐
		บ่อสูบ	๑	๔	๕๐	๕๐		

## ๖.๒ การประมง

แหล่งน้ำสาธารณะเพาะพันธุ์สัตว์น้ำ ๒ แห่ง พื้นที่ ๑,๙๐๐ ไร่

## ๖.๓ การปศุสัตว์

ในเขตตำบลแร่ มีการเลี้ยงสัตว์เพื่อการบริโภคและจำหน่าย เช่น การเลี้ยงโคขุน เลี้ยงเป็ด เลี้ยงไก่ เลี้ยงสุกร ฯลฯ เป็นต้น

## ตาราง ๖.๓ การปศุสัตว์

“ตำบลแร่น่าอยู่ ผู้คนมีความรู้คู่คุณธรรม ก้าวนำด้านเศรษฐกิจพอเพียง”

หมู่ที่	บ้าน	เกษตรกร จำนวน	โค จำนวน	กระบือ จำนวน	สุกร จำนวน	เป็ด จำนวน	ไก่ จำนวน
๑	บ้านแร่	๕๔	๑๕๖	๑๑๔	๒	๒,๒๒๘	๑,๗๗๗
๒	บ้านสมสะอาด	๖๘	๑๓๑	๑๖	๑	๑๓๓	๑๑,๑๗๑
๓	บ้านหนองไฮใหญ่	๑๒๓	๓๗๘	๒๗	-	๒๗๗	๒,๕๑๘
๔	บ้านหนองบัว	๔๑	๑๕๘	-	๒	๒๒๗	๑,๐๒๑
๕	บ้านบะแต้	๔๓	๔๘	-	-	๑๖๕	๙๒๕
๖	บ้านโคกสะอาด	๑๐๖	๑๒๙	๒๑๖	๗	๘๘	๒,๓๗๙
๗	บ้านหนองไฮน้อย	๗๓	๘๔	๔๖	๒๙	๑๘๔	๑,๘๒๘
๘	บ้านหนองแคน	๕๕	๙๒	๘๐	๑๑	๑๙๑	๑,๘๖๓
๙	บ้านนาเชือก	๕๗	๒๙๕	๒๔๘	-	๒๘	๑,๓๒๐
๑๐	บ้านด่านพัฒนา	๘๑	๒๕๘	๒๒	๒๕	๕๓๔	๓,๒๖๘
๑๑	บ้านหนองบัวหลวง	๕๒	๑๑๘	๑๖	๔	๑๐๒	๑,๕๓๕
๑๒	บ้านสมสะอาด	๕๕	๑๔๘	๓	-	๑,๓๙๕	๑๔๐
๑๓	บ้านเจริญสุข	๒๕	๑๒๑	๖	๔	๖๑๐	๒๔
๑๔	บ้านแร่	๕๕	๑๓๖	๑๐	๑๕	๑,๕๗๒	๖๔๙

#### ๖.๔ การบริการ

ร้านค้า/ร้านอาหาร	จำนวน ๔๗	ร้าน
โรงแรม/รีสอร์ท	จำนวน ๑	แห่ง
ปั้มน้ำมัน	จำนวน ๔	แห่ง
ธนาคารหมู่บ้าน	จำนวน ๑	แห่ง
เทศบาลตำบลแรมมีการให้บริการกำจัดขยะมูลฝอยและสิ่งปฏิกูล		
ปริมาณขยะมูลฝอย	๑.๓๖	ตัน/ ๑ วัน
ถังรองรับขยะมูลฝอย	๑,๐๘๐	ใบ
มีเตาเผาขยะมูลฝอย	-	เตา

ที่มา : สำนักปลัด เทศบาลตำบลแรม (ข้อมูล ณ วันที่ ๓๑ สิงหาคม ๒๕๖๔)

#### ๖.๕ การท่องเที่ยว

แหล่งท่องเที่ยวที่สำคัญของเทศบาลตำบลแรม ได้แก่ เขื่อนน้ำอูน น้ำตกแม่ฮูน น้ำตกอินจิว วัดดอยเทพนิมิต ฯลฯ เป็นสถานที่ท่องเที่ยวที่สวยงามและมีผู้คนสนใจมาเที่ยวชมตลอดปี

#### ๖.๖ อุตสาหกรรม

เขตพื้นที่ตำบลแรมเป็นแหล่งเกษตรกรรมในภาคอุตสาหกรรมยังมีการดำเนินการที่ไม่มาก ส่วนใหญ่จะเป็นอุตสาหกรรมในครัวเรือน เช่น ทอผ้า ทอเสื่อ ทำใช้ในครัวเรือนและจำหน่าย ชาวบ้านมีการรวมกลุ่มกันในการทำผลิตภัณฑ์เพื่อจำหน่าย เช่น กลุ่มทอผ้าย้อมมูลควายบ้านนาเชือก กลุ่มสมุนไพรบ้านหนองไฮ กลุ่มทำปุ๋ยอัดเม็ดชีวภาพบ้านด่านพัฒนา ฯลฯ

#### ๖.๗ การพาณิชย์และกลุ่มอาชีพ

จำนวนโรงงานอุตสาหกรรมขนาดเล็ก ๑ แห่ง มีคนงานต่ำกว่า ๑๐ คนหรือมีทรัพย์สินถาวรไม่เกิน ๑ ล้านบาท

“ตำบลแรมน่าอยู่ ผู้คนมีความรู้คู่คุณธรรม ก้าวนำด้านเศรษฐกิจพอเพียง”

ธนาคารหมู่บ้าน	๑	แห่ง	สถานีบริการน้ำมัน	๔	แห่ง
ร้านค้าต่างๆ	๔๗	แห่ง	โรงฆ่าสัตว์	-	แห่ง
โรงแรม	๑	แห่ง	ร้านอาหาร	๒	แห่ง

ที่มา : กองคลัง เทศบาลตำบลแร่ (ข้อมูล ณ วันที่ ๓๑ สิงหาคม ๒๕๖๔)

#### ๖.๘ แรงงาน

จากข้อมูลจำนวนประชากรจำแนกตามสถานภาพแรงงาน พบว่ามีกำลังแรงงานทั้งสิ้น ๕,๒๓๑ คน ส่วนใหญ่ประกอบอาชีพเกษตรกรรมเป็นหลักจึงทำให้ทุกคนมีงานทำและมีรายได้เฉลี่ย ๔๗,๐๐๐ บาท / ปี (ต่อครัวเรือน)

ที่มา : แผนชุมชน หมู่ที่ ๑ - หมู่ที่ ๑๔ (ตามเกณฑ์ จปฐ ปี ๒๕๖๓)

### ๗. ศาสนา ประเพณี วัฒนธรรม

#### ๗.๑ ศาสนา

ประชากรส่วนใหญ่ในพื้นที่เทศบาลตำบลแร่ นับถือศาสนาพุทธและมีศาสนสถานทางพุทธศาสนา ให้บริการแก่ประชาชน จำนวน ๑๔ แห่ง

ตารางที่ ๗.๑ แสดงข้อมูลศาสนสถานในเขตพื้นที่ตำบลแร่

ชื่อศาสนสถานทางพุทธศาสนา	ตั้งอยู่หมู่ที่
วัดธาตุศรีบุญเรือง	บ้านแร่ หมู่ที่ ๑
วัดเขื่อนสามัคคีและสำนักสงฆ์นาคนิมิตร	บ้านสมสะอาด หมู่ที่ ๒
วัดโสภณพัฒนา	บ้านหนองไฮใหญ่ หมู่ที่ ๓
วัดบูรพาราม	บ้านหนองบัว หมู่ที่ ๔
วัดสันติราชวราราม	บ้านปะแต้ หมู่ที่ ๕
วัดศรีชมภู	บ้านโคกสะอาด หมู่ที่ ๖
วัดทองบุญญาราม	บ้านหนองไฮน้อย หมู่ที่ ๗
วัดเทพนิมิตร	บ้านหนองแคน หมู่ที่ ๘
วัดโนนหินกองและวัดดอยเทพนิมิตร	บ้านนาเชือก หมู่ที่ ๙
สำนักสงฆ์สงบ้านด่านพัฒนา	บ้านด่านพัฒนา หมู่ที่ ๑๐
วัดบูรพาราม	บ้านหนองบัวหลวง หมู่ที่ ๑๑
สำนักสงฆ์หนองโดน	บ้านสมสะอาด หมู่ที่ ๑๒
วัดโพธิญาณ	บ้านเจริญสุข หมู่ที่ ๑๓
วัดเหนือศรีสะอาด	บ้านแร่ หมู่ที่ ๑๔

ที่มา : แผนงานศาสนาวัฒนธรรมฯ เทศบาลตำบลแร่ (ข้อมูล ณ วันที่ ๑๐ มิถุนายน ๒๕๖๔)

#### ๗.๒ ประเพณีและงานประจำปี

งานประเพณีส่วนใหญ่จะเป็นประเพณีพื้นบ้านของแต่ละหมู่บ้าน เช่น บุญกฐิน บุญเพลสสันดร(บุญมหาชาติ) บุญประเพณีไ้ซ้ทั้งบั้ง บุญประทายเป็นข้าวเปลือก ฯลฯ ตามความเชื่อของแต่ละหมู่บ้าน

“ตำบลแร่น่าอยู่ ผู้คนมีความรู้คู่คุณธรรม ก้าวนำด้านเศรษฐกิจพอเพียง”



๗.๓ ภูมิปัญญาท้องถิ่น ภาษาถิ่น

ภูมิปัญญาท้องถิ่นในเขตตำบลแร่ แบ่งได้ดังนี้

- ๑. ภูมิปัญญาด้านหมอนพื้นบ้านและการแปรรูปสมุนไพร (ยาสมุนไพโร)
- ๒. ภูมิปัญญาด้านฝีมือการจักสานและการแปรรูปไม้ไผ่
- ๓. ภูมิปัญญาด้านวัฒนธรรมประเพณี พิธีทางศาสนา

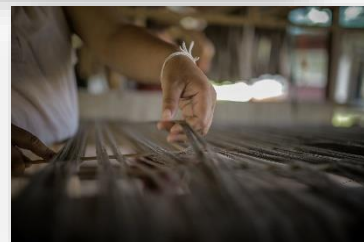
ภาษาถิ่นในเขตตำบลแร่ แบ่งได้ดังนี้

- ๑. ภาษาลาว
- ๒. ภาษาภูไท
- ๓. ภาษาบูล (ไทลื้อ)



๗.๔ ถิ่นค้าพื้นเมืองและของที่ระลึก

ในเขตตำบลแร่ มีสินค้าพื้นเมืองและของที่ระลึกที่ขึ้นชื่อได้แก่ ผ้าย้อมมูลควาย จากบ้านนาเชือก หมู่ที่ ๙ ผลิตภัณฑ์จากเสื่อผืนและกก จาก บ้านหนองแคน หมู่ที่ ๘ ผ้ามัดหมี่ จากบ้านแร่ หมู่ที่ ๑ ผลิตภัณฑ์จากไม้ไผ่ จากบ้านหนองบัว หมู่ที่ ๔



“ตำบลแร่ น่าอยู่ ผู้คนมีความรู้คู่คุณธรรม ก้าวนำด้านเศรษฐกิจพอเพียง”



## ๘. ทรัพยากรธรรมชาติ

### ๘.๑ น้ำ

ลำห้วย	๑๔ แห่ง	สระน้ำ	๑๐ แห่ง
หนองน้ำ	๒๕ แห่ง	บ่อน้ำตื้น	- แห่ง
ลำคลอง	- แห่ง	บ่อบาดาล	- แห่ง
บึง	- แห่ง	อ่างเก็บน้ำ	๑ แห่ง

### ๘.๒ ป่าไม้

ป่าไม้ส่วนใหญ่ยังคงมีความอุดมสมบูรณ์ตามธรรมชาติ ในพื้นที่ป่าของชุมชน ดังนี้

หมู่ที่	ชื่อบ้าน	จำนวนป่าชุมชน	พื้นที่ป่า (ไร่)
๒	บ้านสมสะอาด	๑	๑๒
๓	บ้านหนองไฮใหญ่	๑	๑๐๖
๖	บ้านโคกสะอาด	๑	๑๐
๗	บ้านหนองไฮน้อย	๑	๔
๘	บ้านหนองแคน	๑	๒๕๐
๙	บ้านนาเชือก	๑	๑๐๐
๑๐	บ้านด่านพัฒนา	๑	๙๑
๑๒	บ้านสมสะอาด ๒	๑	๔๒๐
๑๓	บ้านเจริญสุข	๑	๑๕
รวม		๑๔	๑,๐๐๘

### ๘.๓ คุณภาพของทรัพยากรธรรมชาติ

๑. **ดิน** เป็นดินร่วนปนทราย ดินร่วนเหนียว มีคุณภาพที่อุดมสมบูรณ์ไปด้วยแร่ธาตุที่จำเป็นแก่พืชทุกชนิด เหมาะแก่การทำการเกษตรกรรมเป็นอย่างมาก

๒. **น้ำ** มีแหล่งน้ำที่อุดมสมบูรณ์ ดังนี้

๒.๑ **หนองเหมือด** เป็นหนองน้ำธรรมชาติขนาดใหญ่ ซึ่งเป็นแหล่งรวมทรัพยากรธรรมชาติต่างๆ เช่น ปู ปลา กุ้ง หอย ตั๊กก ตันบอน ฯลฯ

๒.๒ **เขื่อนน้ำอูน** เป็นเขื่อนเก็บกักน้ำเพื่อการเกษตร พื้นที่ครอบคลุม ๕๓,๑๒๕ ไร่ หรือ ๘๕ ตารางกิโลเมตร ซึ่งเป็นแหล่งทรัพยากรน้ำที่สำคัญ ทั้งด้านการเกษตร การประมง และการท่องเที่ยว

๓. **ป่าไม้** เป็นสภาพป่าไม้ที่อุดมสมบูรณ์ตามธรรมชาติ ส่วนใหญ่เป็นป่าเบญจพรรณ และมีอยู่ทุกหมู่บ้าน

“ตำบลแร่่น่าอยู่ ผู้คนมีความรู้คู่คุณธรรม ก้าวนำด้านเศรษฐกิจพอเพียง”

## ๙. การป้องกันและบรรเทาสาธารณภัย

๑.	รถยนต์บรรทุกน้ำ	๑	คัน
๒.	ในรอบปีที่ผ่านมามีการปฏิบัติหน้าที่	๗๐	ครั้ง
๓.	ในงบประมาณที่ผ่านมาตั้งงบประมาณเพื่อการนี้ทั้งสิ้น	๒๐๐,๐๐๐	บาท
๔.	ในงบประมาณนี้ตั้งงบประมาณเพื่อการนี้ทั้งสิ้น	๒๐๐,๐๐๐	บาท

### การระบายน้ำ

จำนวนราง/ท่อระบายน้ำ	จำนวน	๒	แห่ง	รวมระยะทาง	๒	กม.
ถนนที่มีราง/ท่อระบายน้ำทั้ง ๒ ด้าน ของถนน	จำนวน	๖	สาย	ระยะทาง	๒	กม.
ถนนที่มีราง/ท่อระบายน้ำด้านเดียว	จำนวน	๒	สาย	ระยะทาง	๑.๕	กม.

## ๑๐. การเมืองการบริหาร

## ทำเนียบผู้บริหารเทศบาลตำบลแร่

ชื่อ - สกุล		ตำแหน่ง
นางครสวรรณ	สุพัฒนานนท์	นายกเทศมนตรีตำบลแร่
นางขวัญจิต	โพนทอง	รองนายกเทศมนตรีตำบลแร่
นางเพ็ญมณี	สัพโส	รองนายกเทศมนตรีตำบลแร่
นายมนตรี	เพ็ชรมุก	เลขานายกเทศมนตรีตำบลแร่
นายเสวก	สัพโส	ที่ปรึกษานายกเทศมนตรี

## ทำเนียบสมาชิกสภาเทศบาลตำบลแร่

ชื่อ - สกุล		ตำแหน่ง	
นายเตียง	สีนนวน	ประธานสภาเทศบาลตำบลแร่	
นายสมศักดิ์	เตียงชัย	รองประธานสภาเทศบาลตำบลแร่	
จ.อ.ทวี	จันทร์เสนา	เลขานุการสภาเทศบาลตำบลแร่	
นายชัยรงค์	บุตรโยธี	สมาชิกสภาเทศบาลตำบลแร่	เขตที่ ๑
นายนพรัตน์	ลีทอง	สมาชิกสภาเทศบาลตำบลแร่	เขตที่ ๑
นายมานพ	ลีทอง	สมาชิกสภาเทศบาลตำบลแร่	เขตที่ ๑
นางปรารถนาดี	มูลฉวี	สมาชิกสภาเทศบาลตำบลแร่	เขตที่ ๑
นางวรรณภา	พาชอบ	สมาชิกสภาเทศบาลตำบลแร่	เขตที่ ๑
นายรัฐภูมิ	ศรีสถาน	สมาชิกสภาเทศบาลตำบลแร่	เขตที่ ๑
นางสาวหวานตา	คุณากร	สมาชิกสภาเทศบาลตำบลแร่	เขตที่ ๒
นายเคี่ยม	ไชยเชษฐ์	สมาชิกสภาเทศบาลตำบลแร่	เขตที่ ๒
นางวาสนา	ทองโคต	สมาชิกสภาเทศบาลตำบลแร่	เขตที่ ๒
นายสัมพันธ์	เผ่าสีหา	สมาชิกสภาเทศบาลตำบลแร่	เขตที่ ๒

“ตำบลแร่ไม่อยู่ ผู้คนมีความรู้คู่คุณธรรม ก้าวนำด้านเศรษฐกิจพอเพียง”

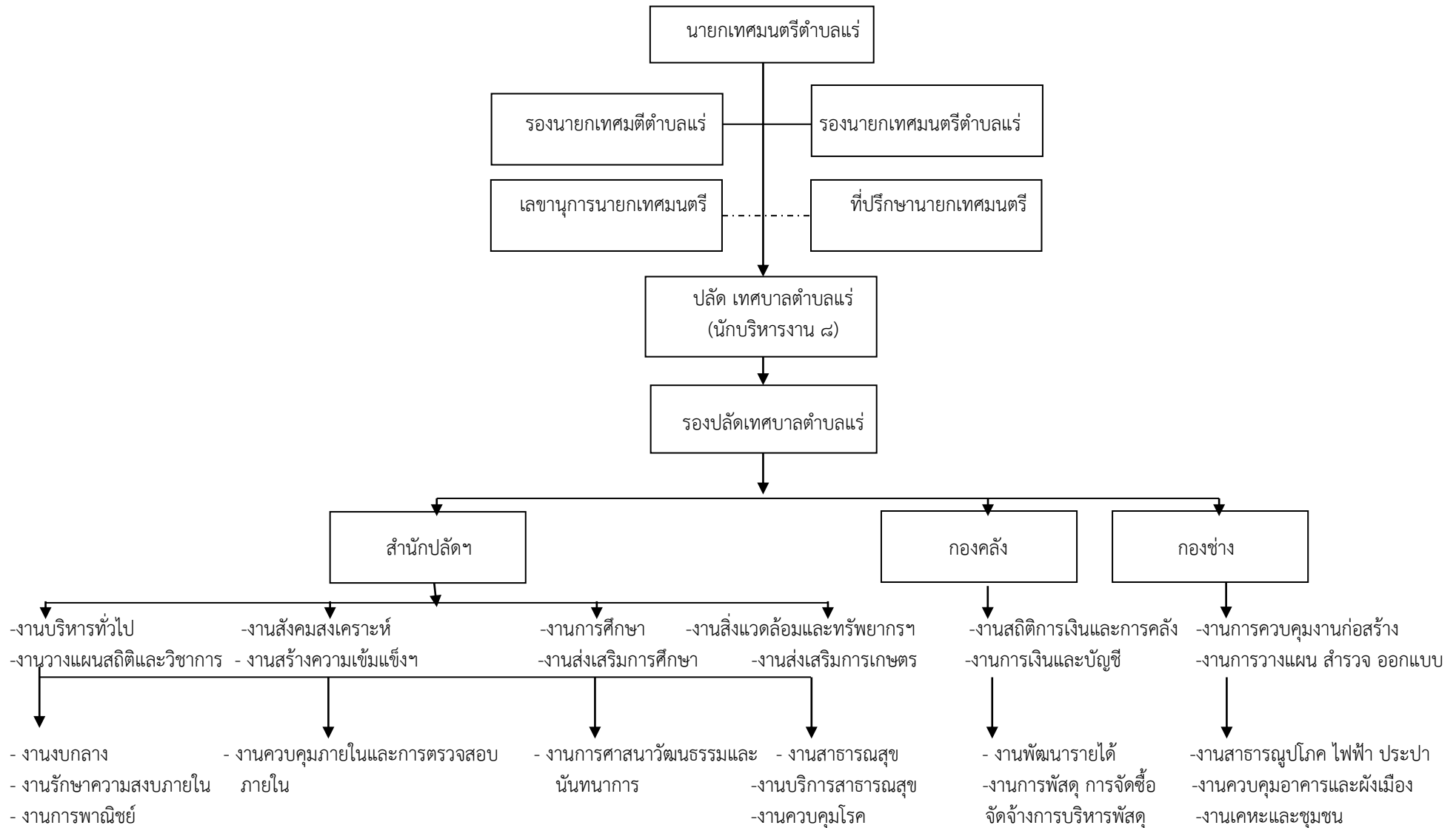
## อัตรากำลัง

ข้าราชการ/พนักงานส่วนท้องถิ่น	รวมทั้งสิ้น	จำนวน ๒๗ คน
ลูกจ้างประจำ	รวมทั้งสิ้น	จำนวน ๐ คน
พนักงานจ้างตามภารกิจ	รวมทั้งสิ้น	จำนวน ๒๔ คน
พนักงานจ้างทั่วไป	รวมทั้งสิ้น	จำนวน ๗ คน
พนักงานจ้างเหมา	รวมทั้งสิ้น	จำนวน ๒๖ คน
อาสาสมัครป้องกันภัยฝ่ายพลเรือน	รวมทั้งสิ้น	จำนวน ๕๕ คน

## ตารางแสดงจำนวนอัตรากำลังของเทศบาลตำบลแร่

ส่วนราชการ	อัตรากำลัง									รวม
	พนักงานส่วนตำบล			พนักงานจ้างตามภารกิจ			พนักงานจ้างทั่วไป			
	ชาย	หญิง	รวม	ชาย	หญิง	รวม	ชาย	หญิง	รวม	
สำนักปลัดเทศบาล	๑๐	๙	๑๙	๔	๘	๑๒	๔	๒	๖	๓๗
กองคลัง	๑	๔	๕	๑	๕	๖	๐	๐	๐	๑๑
กองช่าง	๒	๑	๓	๖	๐	๖	๑	๐	๑	๑๐
<b>รวม</b>	<b>๑๓</b>	<b>๑๔</b>	<b>๒๗</b>	<b>๑๑</b>	<b>๑๓</b>	<b>๒๔</b>	<b>๕</b>	<b>๒</b>	<b>๗</b>	<b>๕๘</b>

## โครงสร้างการบริหารงานและภาระหน้าที่ของ เทศบาลตำบลแร่



“ตำบลแร่ที่น่าอยู่ ผู้คนมีความรู้คู่คุณธรรม ก้าวนำด้านเศรษฐกิจพอเพียง”

## ๑๑. ปัญหาและอุปสรรคการวิเคราะห์เพื่อพัฒนาท้องถิ่น

### จุดแข็ง ( STRENGTH : S )

๑. ด้านโครงสร้างการบริหารงาน
  - เป็นองค์กรปกครองส่วนท้องถิ่นที่มีเทศบาลขนาดเล็กครอบคลุมทั้งตำบล
  - ฝ่ายบริหารและฝ่ายสภาเทศบาล แยกอำนาจหน้าที่ออกจากกันอย่างชัดเจน
  - โครงสร้างส่วนราชการมีรูปแบบการบังคับบัญชาตามลำดับชั้น
  - ความเป็นอิสระในการกำหนดนโยบายการปกครอง การบริหารงานบุคคลการเงินและการคลัง
๒. ด้านบุคลากร
  - บุคลากรมีพื้นฐานด้านวิชาการและมีความชำนาญงานในหน้าที่
  - การกำหนดตำแหน่งงานและหน้าที่ความรับผิดชอบชัดเจน
  - บุคลากรมีทัศนคติที่ดีในการปฏิบัติงาน
๓. ด้านงบประมาณ
  - มีงบประมาณที่ใช้เพื่อการบริหารองค์กรและการพัฒนาท้องถิ่น
  - มีรายได้บางประเภทที่สามารถจัดเก็บได้เอง
๔. ด้านกฎหมาย / ระเบียบ
  - มีระเบียบปฏิบัติงานด้านงบประมาณและการพัสดุที่เป็นขององค์กรปกครองส่วนท้องถิ่นเอง
  - มีระเบียบการจัดทำแผนและการประสานแผนของท้องถิ่นเอง
๕. ด้านเครื่องมือ / อุปกรณ์
  - มีอุปกรณ์เครื่องมือการทำงานที่ทันสมัย
  - นำเทคโนโลยีสารสนเทศมาใช้ในการปฏิบัติงาน
๖. ด้านการประสานงาน
  - มีสมาชิกสภาเทศบาลตำบล เป็นผู้ประสานงานกับประชาชนในพื้นที่เป็นผู้ประสานงานแผนพัฒนาองค์กรปกครองส่วนท้องถิ่นในระดับตำบล
๗. ด้านความร่วมมือ
  - บุคลากรให้ความร่วมมือกับฝ่ายบริหารและฝ่ายนิติบัญญัติ ด้วยดี
๘. ด้านระบบข้อมูล
  - เป็นศูนย์บริการข้อมูลข่าวสารขององค์กรปกครองส่วนท้องถิ่น
  - เชื่อมโยงเครือข่ายระบบเทคโนโลยีสารสนเทศในการปฏิบัติงาน
  - มีเว็บไซต์ เทศบาลตำบลแระ <http://Tambonrae.go.th>

### จุดอ่อน (WEAKNESS:W)

๑. ด้านโครงสร้างการบริหารงาน
  - มีพื้นที่ครอบคลุมทั้งตำบลทำให้การบริการสาธารณะยังไม่ทั่วถึง
  - ขาดความต่อเนื่องการบริหารงานของผู้บริหาร

“ตำบลแระน้อยอยู่ ผู้คนมีความรู้คู่คุณธรรม ก้าวนำด้านเศรษฐกิจพอเพียง”

๒. ด้านบุคลากร
  - การคัดเลือกและสรรหา บุคลากร ไม่ตรงกับความรู้ ความชำนาญของตำแหน่งงาน
  - บุคลากรบางส่วนขาดความกระตือรือร้นในการทำงาน
  - ขาดบุคลากรที่มีความรู้ ความชำนาญงานเฉพาะด้าน
๓. ด้านงบประมาณ
  - รายได้ที่จัดเก็บเองไม่เพียงพอต่อการบริหารจัดการ
  - งบประมาณที่ได้รับการจัดสรรไม่เพียงพอกับความต้องการ
๔. ด้านเครื่องมือ
  - เครื่องสำนักงาน เครื่องจักรกลส่วนมากมีสภาพเก่าใช้งานมานานต้องเสียค่าซ่อมบำรุงเป็นจำนวนมาก
๕. ด้านการบริหารจัดการ
  - การประสานงานภายในองค์กรไม่มีประสิทธิภาพ ขาดการปรับปรุงให้เหมาะสม
  - การประชาสัมพันธ์การดำเนินงานและผลการดำเนินงานยังเข้าถึงประชาชนในพื้นที่ได้ไม่ทั่วถึง
๖. ด้านกฎหมาย
  - ระเบียบและกฎหมายยังไม่ทันต่อเหตุการณ์ในปัจจุบัน
  - ขั้นตอนปฏิบัติตามระเบียบ และกฎหมายมีมากเกินไปก่อให้เกิดความล่าช้า
๗. ด้านระบบข้อมูล
  - การจัดเก็บข้อมูลไม่เป็นระเบียบ
  - การรับรู้ข่าวสารมีความล่าช้า

#### โอกาส (OPPORTUNITY:O)

๑. ด้านกฎหมาย / ระเบียบ
  - มีกฎหมายรัฐธรรมนูญแห่งราชอาณาจักรไทย พ.ศ. ๒๕๕๐ หมวด ๑๔ มาตรา ๒๘๓ กำหนดกรอบให้องค์กรปกครองส่วนท้องถิ่นมี ความเป็นอิสระในการกำหนดนโยบายการบริหารการจัดบริการสาธารณะ การบริหารงานบุคคล การเงินและการคลังและมีอำนาจหน้าที่ของตนเองโดยเฉพาะ
  - มีพระราชบัญญัติกำหนดแผนและขั้นตอนการกระจายอำนาจ พ.ศ.๒๕๔๒ กำหนดความชัดเจนในการจัดระบบบริการสาธารณะ
๒. ด้านทรัพยากรในการพัฒนา
  - มีแหล่งน้ำทางธรรมชาติจำนวนมาก
  - ได้รับการจัดสรรงบประมาณจากรัฐบาลเพิ่มมากขึ้นตามที่กำหนด
  - มีแหล่งท่องเที่ยวทางธรรมชาติ เช่น น้ำตกแม่ฮุ้น น้ำตกอินจิว
  - มีวัดฤดูบิทางธรรมชาติที่สมบูรณ์ เช่น มีต้นกก มีปลาธรรมชาติ เป็นต้น
  - พื้นที่เหมาะสมในการผลิตผลทางการเกษตร เช่น ข้าวหอมมะลิ มะเขือเทศ มันฝรั่ง
  -

๓. ด้านสังคม

- ประชาชนให้ความสนใจและเข้าร่วมกิจกรรมองค์กรปกครองส่วนท้องถิ่นมากขึ้น
- ภาครัฐ ภาคเอกชน ให้ความร่วมมือ และขอรับการสนับสนุนงบประมาณจากองค์กรปกครองส่วนท้องถิ่นมากขึ้น
- มีศิลปวัฒนธรรมและประเพณีท้องถิ่นที่หลากหลาย

๔. ด้านเทคโนโลยี

- สื่อต่างๆ ของภาครัฐและภาคเอกชนมีการประชาสัมพันธ์ ภารกิจและอำนาจหน้าที่ขององค์กรปกครองส่วนท้องถิ่นอย่างต่อเนื่อง
- ระบบเทคโนโลยีมีความทันสมัยสามารถติดต่อสื่อสารได้อย่างรวดเร็ว

อุปสรรค (THREAT : T)

๑. ด้านนโยบายของรัฐ

- การถ่ายโอนภารกิจ จากราชการส่วนกลาง ส่วนภูมิภาค มีความล่าช้า ขาดความต่อเนื่อง
- ระเบียบ กฎหมาย ไม่ทันต่อเหตุการณ์ปัจจุบัน
- การถ่ายโอนภารกิจส่วนมากถ่ายโอนแต่บุคลากรแต่ไม่ถ่ายโอนงบประมาณมา

๒. ด้านทรัพยากรการพัฒนา

- การจัดสรรงบประมาณจากรัฐบาลมีความล่าช้า
- มีการอพยพแรงงานอย่างต่อเนื่อง
- ขาดตลาดรองรับผลผลิต

๓. ด้านสังคม

- อยู่ในสภาวะการณ์จำกัด ทั้งงบประมาณ/บุคลากร
- องค์กรปกครองส่วนท้องถิ่นยังขาดความพร้อมในการบริหารจัดการ
- ประชาชนมีความยากจน เป็นเหตุให้ประสบปัญหา อย่างหลากหลาย
- ผู้ด้อยโอกาสยังขาดการดูแลจากภาครัฐ

๔. ด้านเทคโนโลยี

- การสื่อสารทางเทคโนโลยี ยังไม่ครอบคลุมทั่วทุกพื้นที่
- ยังไม่มีระบบเชื่อมโยงข้อมูลระหว่างองค์กรปกครองส่วนท้องถิ่น